



Teachers Tool Kit

Community Award
PROGRAM
UN'INIZIATIVA GILEAD



La campagna
di prevenzione di
 **SanPatrignano**

Questo toolkit è stato realizzato da **San Patrignano** grazie al premio **Community Award di GILEAD** allo scopo di diffondere maggiore consapevolezza e informazioni sui rischi correlati all'uso di sostanze stupefacenti e di infezione da HIV ed epatiti virali.

Hanno contribuito all'elaborazione dei contenuti il gruppo di ricerca coordinato dal **prof. Matteo Marti**, tossicologo del dipartimento di Morfologia, Chirurgia e Medicina sperimentale dell'Università di Ferrara ed il **dott. Lorenzo Badia**, medico infettivologo dell'Ospedale Sant'Orsola-Malpighi di Bologna.

La grafica del toolkit è stata curata dai ragazzi di San Patrignano.





INTRODUZIONE

Dati di contesto



IDDC - INTRODUZIONE DATI DI CONTESTO

- Il Dipartimento per le Politiche Antidroga (DPA) della Presidenza del Consiglio dei Ministri e l'Istituto Superiore di Sanità (I.S.S.) cooperano nel progetto esecutivo finalizzato alla organizzazione e gestione evoluta di un sistema di allerta precoce denominato S.N.A.P. ISS.
- Il progetto è volto a promuovere e realizzare, in modo coordinato e sinergico, attività di collaborazione con pubbliche amministrazioni, centri di ricerca e forze di Polizia competenti nello specifico settore.



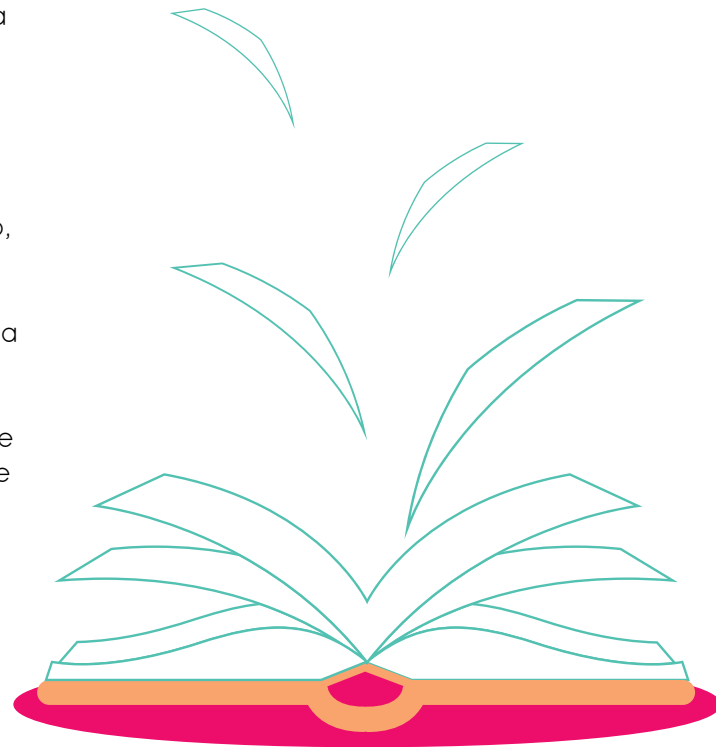
IDDC - INTRODUZIONE DATI DI CONTESTO

- Il Decreto del Presidente della Repubblica (DPR) del 9 ottobre 1990, n. 309 è il **“Testo unico delle leggi in materia di disciplina degli stupefacenti e sostanze psicotrope, prevenzione, cura e riabilitazione dei relativi stati di tossicodipendenza”**.
- Solo nel 2016 i Decreti sono stati 3



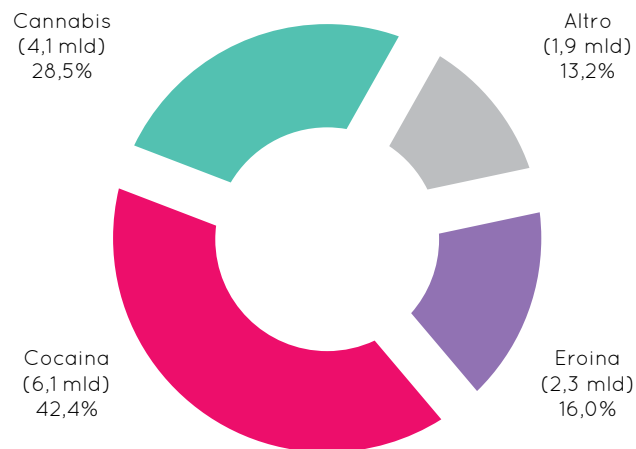
IDDC - INTRODUZIONE DATI DI CONTESTO

- **Decreto 4 febbraio 2016:** Inserimento nella Tabella I delle sostanze 25B-NBOMe (2C-B-NBOMe) 25CNBOMe (2C-C-NBOMe) Metilone (beta-cheto-MDMA) ed esclusione dalle Tabelle dei medicinali delle sostanze Destropropossifene, Fenproporex, Mefenorex, Meprobamato, Tetrazepam (sezione B); Destropropossifene (sezione C); Meprobamato, Destropropossifene, Tetrazepam (sezione E);
- **Decreto 10 febbraio 2016:** Inserimento nella Tabella I delle sostanze HHMA, HMA e HMMA;
- **Decreto 1 agosto 2016:** Inserimenti e ricollocazione di sostanze stupefacenti o psicotrope nelle tabelle I e IV, nella tabella dei medicinali sezioni A-B-D e nell'allegato III bis.



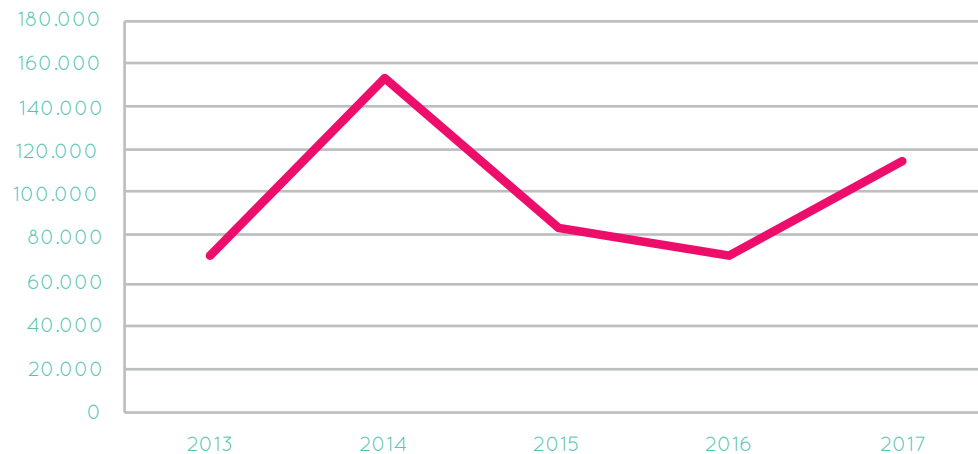
IDDC - INTRODUZIONE DATI DI CONTESTO

- Secondo le stime dei dati ISTAT del 2015 il consumo di **sostanze stupefacenti** sul territorio Nazionale è stimato in 14,4 miliardi di euro.
- Poco più del 40% è attribuibile al consumo di cocaina: i dati Istat relativi al 2015 stimano 1 milione di utilizzatori.
- Il 28% è invece attribuibile al consumo di derivati della cannabis con 6.2 milioni di utilizzatori.
- I consumatori di eroina sono 285 mila.
- Gli utilizzatori di altre sostanze chimiche 590 mila.



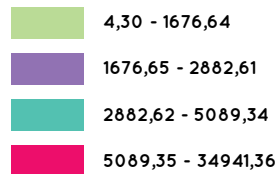
IDDC - INTRODUZIONE DATI DI CONTESTO

- Nel 2017 in Italia sono state condotte **25.765 operazioni antidroga**.
- Attraverso tale attività sono stati sequestrati 114.588,60 Kg di sostanze stupefacenti, con un aumento del 60% rispetto al 2016.



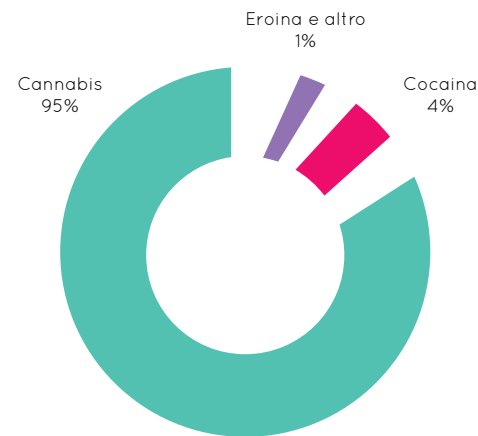
IDDC - INTRODUZIONE DATI DI CONTESTO

- Dai quantitativi sequestrati a livello regionale è emerso che la Regione con le maggiori quantità di droga sequestrata è la **Puglia**. Seguita da **Emilia Romagna**, Lazio, Lombardia, Marche, Calabria, Campania, Piemonte e Veneto (un altro dato affiorato è il consistente aumento rispetto al 2016).
- I quantitativi più bassi si registrano in Basilicata e Valle d'Aosta.

QUANTITATIVI SEQUESTRATI
A LIVELLO REGIONALE

IDDC - INTRODUZIONE DATI DI CONTESTO

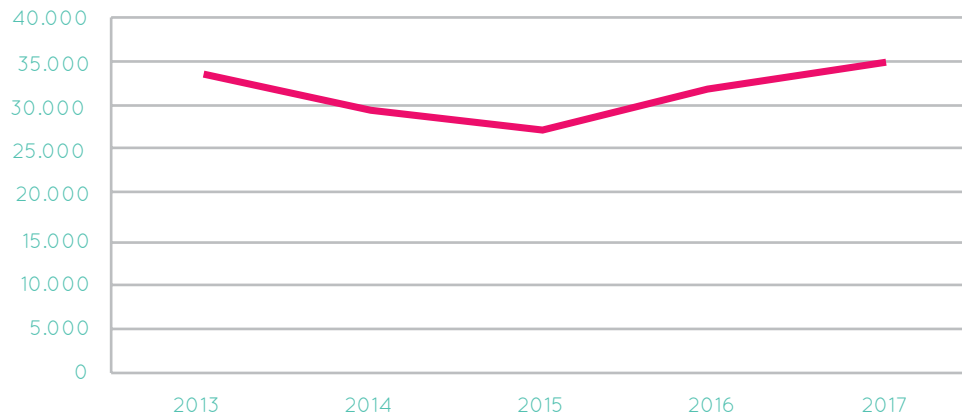
- Del totale dei sequestri effettuati nel 2017 le quantità totali di sostanze stupefacenti hanno riguardato **il 95% Cannabinoidi** (16% di hashish e 79% di marijuana); **il 4% Cocaina**; **l'1% Eroina e altre droghe**.
- Durante l'anno sono stati anche sequestrati 97 Kg di Khat; 50,8 kg di metanfetamine; 43 Kg di bulbi di papavero; 19,50 Kg di dimetiltriptamina (DMT) e 3,88 Kg di ketamina.



	2013	2014	2015	2016	2017
Cocaina (kg)	4.973,35	3.886,32	4.053,84	4.710,75	4.104,07
Eroina (kg)	884,28	937,40	770,51	477,04	610,39
Cannabis					
Hashish (kg)	36.370,33	1133.172,12	67.922,93	23.908,23	18.755,40
Marijuana (kg)	28.865,59	35.744,91	9.319,30	41.374,29	90.097,18
Piante di cannabis (n.)	894.890	21.772	139.283	468.615	265.635
Droghe sintetiche					
In dosi compresse (n.)	7.536,9	3.344	26.765	19.137	21.553
in peso (kg)	97,36	742,84	53,937	1,84	144,52
Altre droghe					
in peso (kg)	951,89		2067,539	38,88	877,05

IDDC - INTRODUZIONE DATI DI CONTESTO

- Nel 2017 sono state segnalate all'Autorità Giudiziaria **35.190 persone** per reati in violazione del DPR n. 309/1990, con un incremento del 6% circa dal 2016. Quello che emerge è una inversione di tendenza rispetto agli anni 2013-2015 dove invece si era assistito ad un trend in diminuzione.



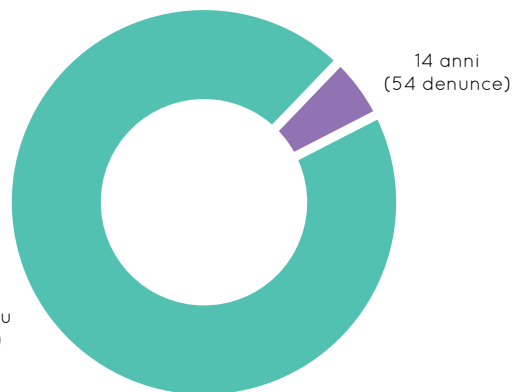
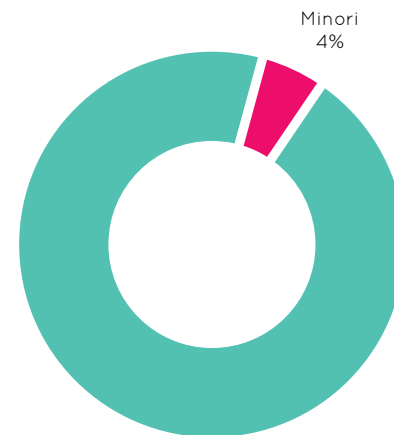
IDDC - INTRODUZIONE DATI DI CONTESTO

- 71% dei soggetti è in stato di arresto
28% è in libertà
1% è irreperibile
- Il 93% dei soggetti è prevalentemente di genere maschile. **Il 60% è di nazionalità italiana.** Il 4% dei soggetti appartiene alla fascia di minori.
- Il 40% dei denunciati ha tra i 20 e i 29 anni. Il 26% ha tra i 30 e i 39 anni e circa un quarto ha più di 40 anni.

	2017	Variazione % rispetto al 2016
Tipo di denuncia		
Arresto	25.038	6,5%
Libertà	9.931	4,8%
Irreperibilità	221	-17,8%
Tipo di reato - DPR n. 309/1990		
Traffico (Art. 73)	33.049	6,6%
Associazione (Art. 74)	2.131	-4,7%
Altri reati	10	25,0%
Nazionalità		
Italiana	21.224	3,1%
Straniera	13.966	10,2%
Genere		
Maschile	32.834	5,9%
Femminile	2.356	5,0%
Età		
Maggiorenni	33.856	6,2%
Minorenni	1.334	-3,3%
Fasce di età		
≤14 anni	54	35,0%
15-19 anni	3.852	5,4%
20-24 anni	7.197	13,5%
25-29 anni	6.405	3,6%
30-34 anni	5.209	4,6%
35-39 anni	4.002	-0,6%
≥ 40 anni	8.471	5,5%
Totale	35.190	5,8%

IDDC - INTRODUZIONE DATI DI CONTESTO

- Il 4% dei soggetti segnalati (per un totale di 1.334 ragazzi solo nel 2017) appartiene alla fascia dei minori di cui:
1.332 sono stati segnalati per traffico e spaccio, 498 dei quali è in stato di arresto.
- Le denunce (**54 delle quali a carico di quattordicenni**) presentano incrementi costanti man mano che ci si avvicina alla soglia della maggiore età.



dai 14 anni in su
(1278 denunce)

IDDC - INTRODUZIONE DATI DI CONTESTO

- Prendendo in esame le macroaree, nel 2017, i minori segnalati all'Autorità Giudiziaria risultano distribuiti per il 46% al Nord (il maggior numero di minori denunciati per reati droga-correlati è stato registrato in Lombardia n. 187), il 30% al Sud e Isole e il 25% al Centro.
- Tra i denunciati, 300 provengono da altri Paesi, in particolare Romania, Gambia, Marocco, Senegal ed Egitto.

